



CERISÉ

Infos

L'édito du maire



Et si l'on passait à autre chose en ce début d'année... La vie continue et en cette veille de printemps, il m'est agréable d'évoquer les projets que la commune a priorisés pour l'année 2021 (sous réserves bien sûr de l'attribution de subventions par l'état...)

La priorité est l'aménagement des rues du Général Leclerc et de l'Acre : les habitants s'impatientent de découvrir ce projet et c'est tout à fait normal.

Les objectifs de cette requalification fixés par le conseil municipal ont pour but d'améliorer le confort des usagers piétons en réduisant la place des véhicules, simplifier l'organisation des usages afin de profiter de l'espace disponible en partageant la voie et de diminuer la linéarité de la voie. L'augmentation des températures, les phénomènes pluvieux de plus en plus violents devront être pris en compte dans les perspectives du réchauffement climatique... nous devons nous transposer dans les décennies à venir !

Des travaux de moindre ampleur sont envisagés : aménagement cour et parvis de l'école, la mise aux normes de la téléphonie de la mairie et de son système d'alarme.

Nous allons répondre aussi à l'appel à projets dans le cadre du plan de relance numérique de l'Education Nationale.

Nous suivons d'un œil très attentif l'expertise des peintures murales de l'église (la presse en a parlé)

La très bonne nouvelle, c'est le maintien de la 5^{ème} classe du groupe scolaire E. Megissier à la rentrée 2021/2022..

De beaux projets à vous en cette période tournée vers les beaux jours.

SOMMAIRE

- Réunion de conseil municipal du 9 février 2021 p.2
- Noël 2020 : illuminations de Cerisé– opération ramassage de sapins p.3
- L'église de Cerisé : partons à la découverte de ses peintures murales datant de différentes périodes p.4 et p.5
- Un terrain de beach-volley à Cerisé p. 6
- Cerisé en chiffres p. 7
- Page infos/les échos p.8

L'Eglise de CERISÉ

Classée Monument Historique en sa totalité

« En raison de la rareté et de la qualité du décor peint »

(Arrêté n°MH-01-IMMO46 du 4 octobre 2001)



Véronique Legoux, conservatrice et restauratrice de peintures murales, mène une véritable expertise afin de mettre en valeur des trésors picturaux en très bon état de conservation.

Bulletin municipal
n° 330– mars 2021

Commune
de Cerisé

<https://www.commune-cerise.fr/>



**Réunion de conseil municipal
du mardi 9 février 2021
Compte-rendu**

1. Demande de subvention DETR (Dotation d'équipement des territoires ruraux) pour les travaux d'aménagement Rue Général Leclerc et Rue de l'Acre - Coût estimatif du projet : 453 832 € TTC

La présentation du projet aux riverains devait avoir lieu fin janvier mais celle-ci n'a pas pu se faire à cause du protocole sanitaire.

La commission travaux réfléchit à un autre mode de présentation sous forme de panneaux d'exposition et par groupes de six personnes.



Description succincte de l'aménagement

- ◆ Améliorer le cadre de vie
- ◆ Rééquilibrer la place du piéton et des usagers
- ◆ Réorganiser le stationnement
- ◆ Gérer les eaux pluviales
- ◆ Diminuer les surfaces imperméabilisées

2. Demande de subvention DETR pour les travaux d'aménagement devant l'école afin d'améliorer l'accès des Personnes à Mobilité réduite (PMR) et du terrain de sports-Coût estimatif du projet : 12 997 € TTC

Description succincte de l'aménagement

- ◆ Création d'un accès PMR devant l'entrée de l'école
- ◆ Création de réservations (cavités ménagées) sur le parcours d'entrée pour barrières ou plots dans le cadre de la distanciation sociale
- ◆ Création d'un parvis améliorant le cadre de vie



3. Appel à projets construits conjointement par les collectivités locales et les équipes pédagogiques pour un socle numérique dans les écoles primaires et élémentaires dans le cadre du plan de relance national



Il est prévu de renouveler l'équipement informatique des 4 classes élémentaires (TBI : Tableau blanc interactif, tablettes Ipad, ordinateur et autre matériel informatique.) subventionné à 70%.
Les manuels numériques ainsi que les ressources numériques pédagogiques seront subventionnés à 50 %.

**4. Personnel communal
Contrat d'assurances des risques statutaires- Contrat groupe.**

Le Centre de Gestion met à la disposition des collectivités une équipe de professionnels. Ainsi, celles-ci disposent d'interlocuteurs indépendants pour le suivi du contrat et la gestion des prestations.

5. Changement de fournisseur de gaz (Ecole - mairie-Salle des Pommiers)

Le contrat avec ENGIE étant arrivé à son terme, des devis ont été demandés auprès d'autres fournisseurs pour 3 ans. Après étude, c'est le devis du fournisseur Total Direct Energie qui a été choisi.

6. Tarifs location salle du Conseil municipal

Suite à la prise de contact du Centre National de la Fonction Publique Territoriale (CNFPT) pour une demande de mise à disposition d'une salle de formation, le Maire a fait visiter notre salle de Conseil.

Après en avoir délibéré, le Conseil municipal décide à l'unanimité de louer cette salle tout en respectant le protocole sanitaire (16 personnes maximum formateur inclus, distanciation mise en place).

Une convention a été établie.

Tarif proposé : 60 € /jour de formation de 8h30 à 17h.

7. Modification du temps horaire d'un poste d'adjoint technique (passage de 28h/semaine à 25h20)

Après en avoir délibéré, les membres du Conseil municipal décident à l'unanimité d'approuver les trois avant-projets sommaires (énoncés ci-contre), de solliciter Madame le Préfet de l'Orne pour l'attribution d'une subvention au titre de la DETR, et d'autoriser Monsieur le Maire à signer toutes les pièces relatives à cette opération.



Noël à Cerisé

La magie de Noël avec son cortège de manifestations variées n'a pas opéré en 2020. Toutefois, au plan communal, les illuminations autour des bâtiments publics et de plusieurs maisons particulières ont rappelé le caractère festif de cette période malgré une ambiance générale morose. Merci aux agents techniques communaux et aux habitants pour leur participation.



PARTENARIAT AVEC LE PARC ANIMALIER DU BOUILLON

Cette année, la commune de Cerisé a renouvelé le partenariat « Récupération des sapins de Noël » avec le parc animalier du Bouillon. 98 sapins ont été collectés dans la benne installée près des ateliers municipaux. Aucun sapin n'a été déposé dans la « nature ». Bravo pour cette action réussie !



D'après les informations transmises, « les sapins sont donnés aux herbivores, principalement les chèvres qui raffolent des écorces et des épines, mais les carnivores ne sont pas en reste : ces sapins nous permettent de faire des enrichissements, on y cache la nourriture par exemple. Ils adorent aussi sentir ces essences »

Restauration de l'église de Cerisé

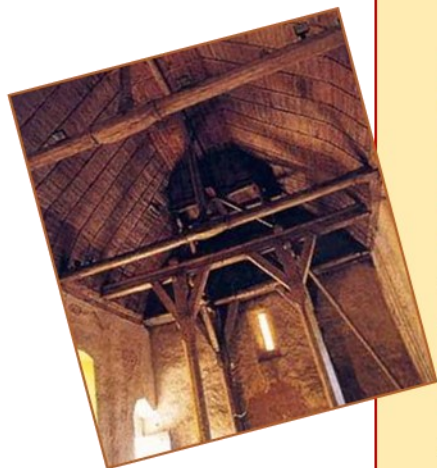


Origine et description de l'église

- ◆ Fondation vers la fin du VII^{ème} ou le début du VIII^{ème} sous le vocable de St Germain d'Auxerre.
- ◆ Architecture actuelle caractéristique du premier âge roman (début du XI^{ème} siècle). La nef est à l'origine éclairée par six fenêtres étroites à arc plein cintre et sobrement ornée de rainures.
- ◆ Charpente sans panne de la fin du XV^{ème} siècle présentant un clocher sur poteaux de la première moitié du XVI^{ème} siècle.

Le mobilier liturgique

- ◆ Un groupe sculpté en bois polychrome de la fin du XVI^{ème} siècle tient lieu de poutre de gloire.
- ◆ Le tableau du Repas chez Simon, la chaire et le chancel datent du XVIII^{ème} siècle.
- ◆ Le mobilier des chapelles latérales St Jacques et Notre dame (autels et toiles du Sacré Cœur) est mis en place au XIX^{ème} siècle. Le chœur présente un grand retable et un ensemble statuaire de style St Sulpicien.



Chronologie des travaux de restauration

- ◆ Avril 2008 : Etude préalable à la restauration de l'église Saint Germain de Cerisé, réalisée par la Direction Régionale des Affaires Culturelles, Conservation Régionale des Monuments Historiques. C. AMIOT Architecte en chef des Monuments historiques (avril 2008).
- ◆ Avril 2010 : 1^{ère} tranche de travaux : restauration des toitures et façades, du clocher, de la sacristie.

◆ De mai 2010 à mai 2011 :



Restauration des peintures murales

Début février 2021, Véronique Legout, conservatrice et restauratrice de peintures murales a installé son chantier dans l'église de Cerisé. Quelques jours auparavant, elle avait présenté son projet à Mr. Patrick Cousin, maire, Brigitte Barré et Dominique Charles adjoints, Jean -Nicolas Bart, président de l'association « Les amis du patrimoine de Cerisé et Servanne Desmoulins-Hémery, cheffe de la mission Patrimoine et musées au conseil départemental de l'Orne.

Afin d'avoir accès aux différents murs, il a fallu déplacer le mobilier de l'église. Les deux agents techniques communaux, Francis et Jean-Christophe ont démenagé les bancs de la nef vers le chœur et ont démonté la chaire avec beaucoup de précaution.



La restauratrice a sondé différentes parties des pans de mur pour découvrir de nouvelles peintures cachées sous plusieurs couches de badigeon. D'après la professionnelle, les vestiges sont en très bon état de conservation. Il s'agit d'un véritable travail d'archéologie.

Son objectif : trouver le nombre de décors superposés et leur étendue en partant des sondages déjà effectués en 1998 par un autre restaurateur, puis établir une chronologie de ceux-ci.

A l'aide de son pointeur laser rouge, Mme Legoux nous a montré une croix de consécration, quelque chose de rare datant du XI^{ème} siècle, une frise ornementale très régulière sous forme d'arceaux à 50 cm du sol. Un peu plus haut, se trouvent un registre de chevaliers avec leurs chevaux et un chien. Sur le mur d'en face, deux personnages agenouillés en prière sont face à face. Tous ces décors dateraient du milieu XIII^{ème} siècle, période gothique.



Toujours plus haut, on peut voir un blason (fond noir et petits losanges). Ceux-ci seraient postérieurs au XVI^{ème} siècle. Couleurs utilisées : ocre rouge, ocre jaune.



Une fois cette expertise terminée, elle rédigera un rapport très documenté et proposera ce qui peut être restauré. Des choix seront à faire concernant la mise en valeur des décors : privilégier la période romane ou gothique, ou présenter les deux sous différentes formes ?

Outils de la restauratrice

- ◆ Lunettes loupes
- ◆ Scalpel
- ◆ Pinceaux poils doux ou drus pour dépoussiérer ou gratter les surfaces
- ◆ Seringue avec aiguille fine pour



injecter de la résine synthétique

- ◆ Appareil photo
- ◆ Cahier dessin pour croquis

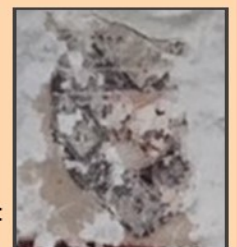
Lexique

Badigeon : mélange d'eau, de chaux et de pigments destiné à protéger un mur.

Claveau : élément architectural en forme de coin, taillé dans la pierre, que l'on retrouve notamment sur une voûte ou un arc.

Blason : signe de reconnaissance d'un individu ou de sa famille particulièrement utilisé par les chevaliers au Moyen-Age.

(Pour d'autres photos, visiter le site internet de l'association des Amis du patrimoine de Cerisé:



<https://cerise-patrimoine.blog4ever.com/>)

Art Roman

Art Gothique

Préromain
(X^e-XI^e)

Roman
(XI^e-XII^e)

Primitif
(XII^e)

Classique
(XII^e-XIII^e)

Rayonnant
(XIII^e-XIV^e)

Flanboyant
(XIV^e-XV^e)



TERRAIN DE BEACH-VOLLEY A CERISÉ

Un terrain de beach volley à Cerisé

Cyril Thomassin, Président du Club de Volley d'Alençon a contacté le conseil municipal de Cerisé afin d'aménager le terrain de tennis non utilisé en terrain de beach-volley. Etant obligé de quitter le terrain de Damigny, il était à la recherche d'un autre site aux alentours d'Alençon . Le club prendrait en charge tout l'aménagement.

Il nous a présenté son projet lors d'une réunion le samedi 6 février 2021 à la mairie de Cerisé.

Voici les différentes phases de ce projet à partir de photos



Réalisation d'un socle avec des palettes



Plateforme terminée



Plate-forme installée
Etalage du sable: 240 Tonnes



Terrain prêt

Histoire du beach-volley

Apparu aux Etats-Unis (Californie) dans les années 1920, le beach-volley (ou volley de plage) est le sport d'été par excellence. Se jouant sur le sable, ce jeu de plein air est apprécié de tous par son côté convivial.

Pour jouer au beach-volley, il vous faut :

- Un ballon de volley
- Être au minimum 4 joueurs
- Délimiter un terrain

A plus ou moyen terme, M. Thomassin souhaiterait que Cerisé soit le lieu privilégié pour la **pratique de catégories jeunes, loisirs, santé, animation scolaire, centre de loisirs.**



CERISÉ EN CHIFFRES

Tout comme les autres communes de moins de 10 000 habitants, Cerisé fait l'objet d'un recensement tous les cinq ans. La population a-t-elle augmenté ou baissé ? Notre territoire est-il jeune ? Familial ? Vieillissant ?

Au 1^{er} janvier 2020, la population était de 863 habitants contre 760 en 2012

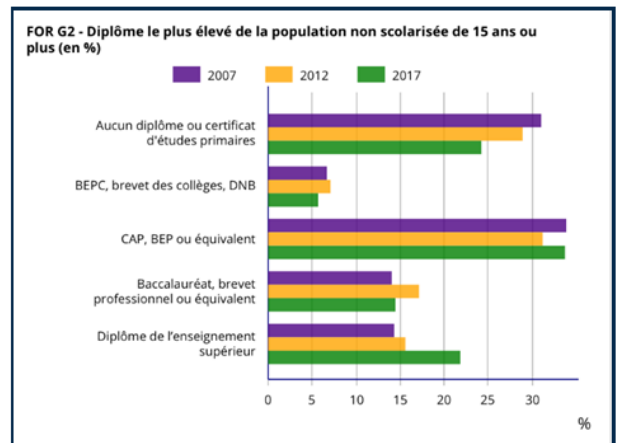
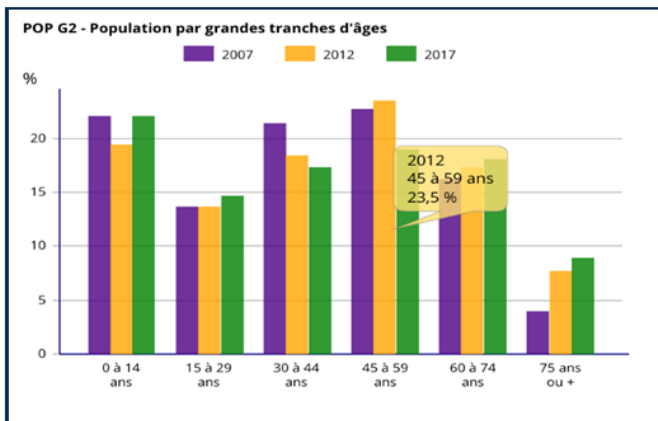
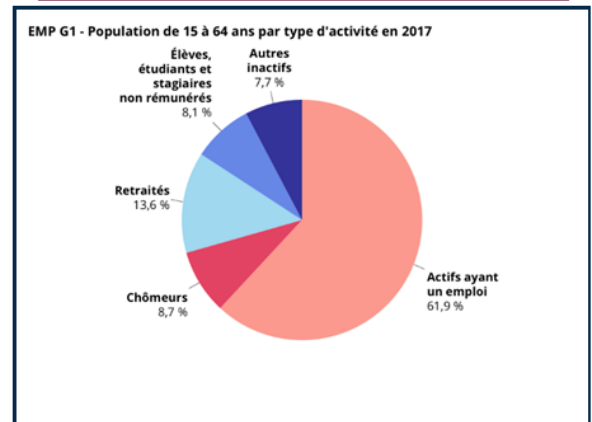
Notre population devient vieillissante: en 10 ans le nombre de retraités a augmenté de 63 %

- 162 en 2007
- 265 en 2017

Voici à travers quelques tableaux et graphiques la photographie de la population de Cerisé.

Population en historique depuis 1968

	1968	1975	1982	1990	1999	2007	2012	2017
popula- tion	263	454	588	572	776	747	760	863
Densité (Hab/km ²)	59,5	102	133	129	175	169	171	195



Population par sexe et classe d'âge en 2017

	Hommes	%	Femmes	%
Ensemble	427	100	436	100
0 à 14 ans	107	25%	84	19,2%
15 à 29 ans	59	13,8%	68	15,5%
30 à 44 ans	69	16,1%	81	18,5%
45 à 59 ans	77	18,1%	87	19,8%
60 à 74 ans	79	18,4%	78	17,8%
75 à 89 ans	34	7,9%	39	8,9%
90 ans ou plus	3	0,7%	1	0,2%

Logement en 2017 : résidences principales

	2007	%	2012	%	2017	%
Ensemble	279	100	303	100	341	100
1 pièce	2	0,7	2	0,7	1	0,3
2 pièces	7	2,5	6	2,1	9	2,7
3 pièces	32	11,3	40	13,4	43	12,6
4 pièces	90	32,3	91	30,1	106	31,1
5 pièces ou plus	149	53,2	163	53,8	182	53,3



distribution sacs poubelles 2021



En 2021, la distribution des sacs translucides pour les ordures ménagères et le tri sélectif sera réalisée via la tenue de **permanences effectuées par la Régie des quartiers Alençonnaise** sur votre territoire .

Les permanences seront réalisées en **2 campagnes ; l'une au printemps et l'autre à l'automne**, permettant ainsi à l'ensemble de vos concitoyens de se rendre dans ces dernières en fonction de leur stock. Dans tous les cas, en dehors des dates indiquées ci-dessous, vos usagers peuvent toujours venir au **service Déchets Ménagers 26 rue Honoré de Balzac à ALENCON** pour se réapprovisionner.

En ce qui concerne **la commune de Cerisé**, les **dates et horaires des permanences de distribution de sacs seront** : (près des ateliers municipaux)

- **Samedi 10 avril 2021 : 9h-17h (journée continue)**
- **Mercredi 9 juin 2021 : 15h-19h**
- **Mardi 19 octobre 2021 : 11h-19h (journée continue)**

Calendrier du passage de la balayeuse à Cerisé :

- 12 mars 2021
- 16 avril 2021



Broyage de vos branchages près de chez Vous.




Journée broyage des tailles de printemps (Organisateur CUA)

Samedi 24 avril 2021 Rue de Bel Air, parking devant le terrain de foot. Cerisé


Après environ vingt ans d'existence, ils ont disparu de notre paysage !

Plusieurs générations d'élèves les ont escaladés et fait des parcours acrobatiques dessus, mais hélas, ils ont fini par se dégrader et n'étant plus aux normes de sécurité, ils ont cessé d'être utilisés depuis la rentrée de septembre. Nous parlons bien sûr des jeux à grimper de l'école (côté classes primaires) et ceux des classes maternelle aussi. Ils ont donc été démontés par les agents techniques communaux et un projet de réaménagement des différentes cours de l'école est à l'étude en collaboration avec les enseignants.



Compte tenu des conditions sanitaires mises en place en novembre (pas plus de 6 personnes), la cérémonie s'est déroulée en comité restreint et fut très courte. En présence du porte-drapeau de Cerisé : M. J.J. Bœuf, des deux adjoints, de M. G. Gauquelin (Président du club des Pommiers) et de M. A. Moreau, ancien adjoint, M. le maire a lu la lettre du ministre des anciens combattants, déposé la gerbe et nommé les combattants de Cerisé morts pour la France. C'est au son de la Marseillaise que la cérémonie s'est terminée.

Cérémonie du 11 novembre 2020



Naissance :
Ayoub LAAOUAJ le 13 février 2021

Mariage :
Catherine QUERTIER et Jean-Claude LECLERE le 19 décembre 2020



Décès :
Michel GUÉRENGER le 16 novembre 2020
Yves CHAIGNON le 3 décembre 2020
Jean-Pierre MARTIN le 13 février 2021

Bulletin préparé et réalisé par la Commission bulletin.

Impression : FONDATION ANAIS